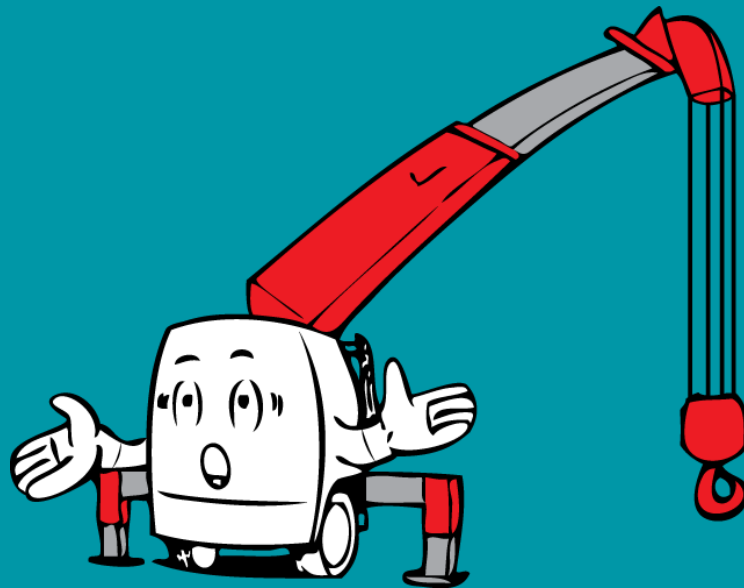




Đồng hành và chia sẻ



FURUKAWA
UNIC



Đồng hành và chia sẻ

HUẤN LUYỆN

BÁN HÀNG



Đồng hành và chia sẻ

CHƯƠNG TRÌNH

1. TỔNG QUAN VỀ CẦN CẦU
2. VẬN HÀNH CƠ BẢN
3. CÁC LOẠI CẦU UNIC
4. 04 BƯỚC GIAO DỊCH
KHÁCH HÀNG VÀ CHÍNH
SÁCH KINH DOANH



Đồng hành và chia sẻ

TỔNG QUAN VỀ CẦN CẦU UNIC

Sau khi hoàn thành chương này, các bạn học viên có thể hoàn chỉnh một số kiến thức cơ bản về cầu để có thể giải đáp các thắc mắc của khách hàng, cũng như có thể đọc và hiểu được các loại catalog cầu.....

Cần cẩu là gì?



Đồng hành và chia sẻ

Cần cẩu là một loại máy móc thiết bị nâng hạ, dùng cơ cấu tay cần để cẩu các vật nặng thi công, lắp ráp các công trình, hay cẩu bốc xếp hàng hoá. Cần trục dùng tay cần dạng con số 8 để treo móc cáp cẩu vật và bắt buộc phải có đối trọng để thăng lại momen gây lật do vật cẩu gây ra.



Lịch sử của cần cầu?

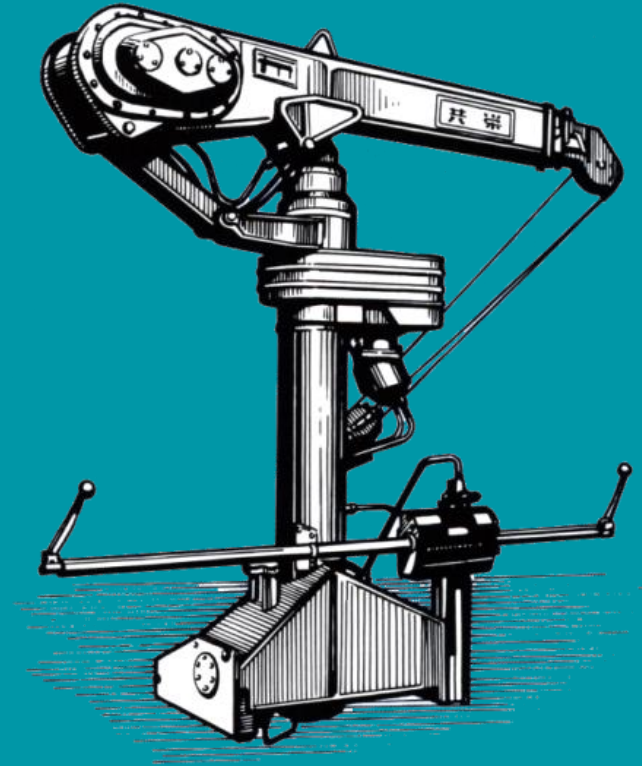
Tripastos



Furukawa UNIC Corporation



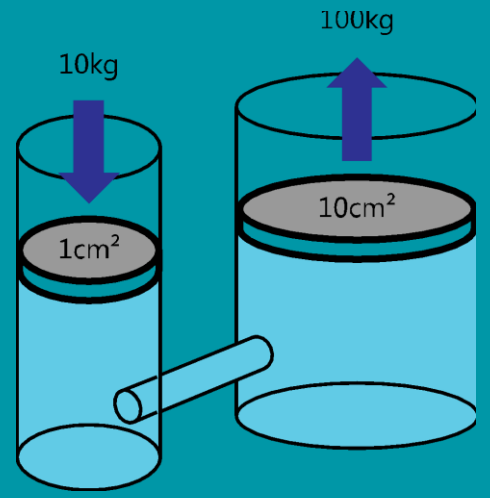
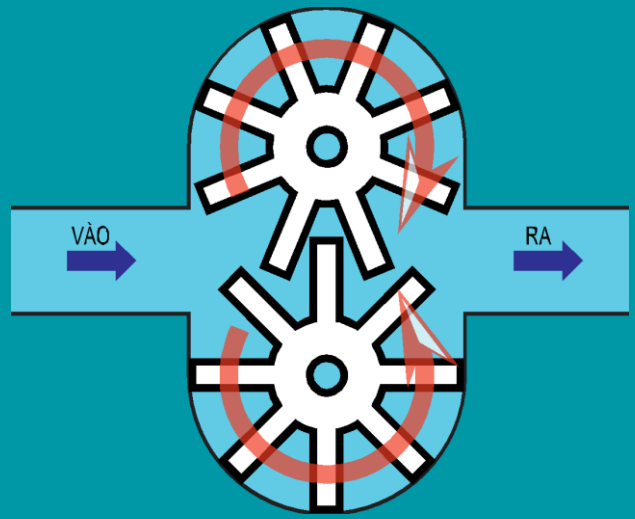
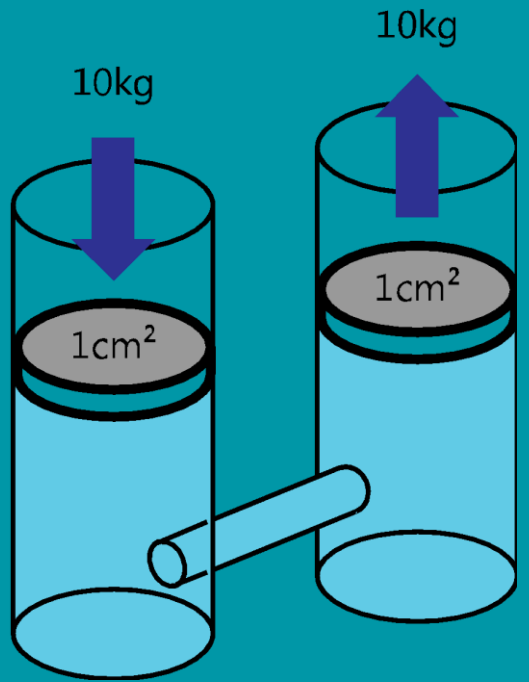
Đồng hành và chia sẻ





Đồng hành và chia sẻ

Nguyên lý hoạt động cơ bản của cầu thủy lực



Các kiểu và loại cần cẩu

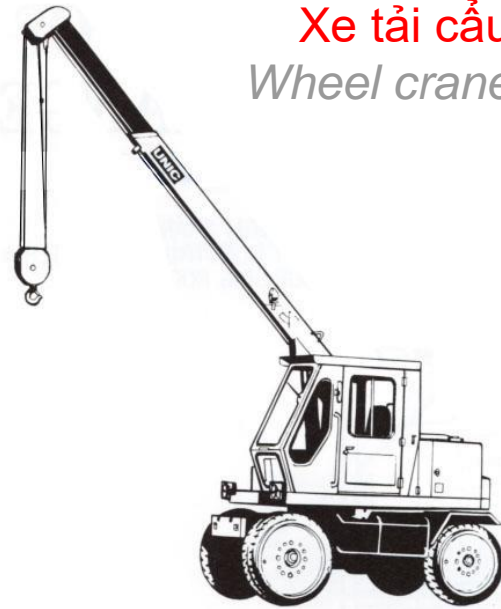
Cần lắp trên xe tải thùng

Truck mounted crane



Xe tải cần

Wheel crane



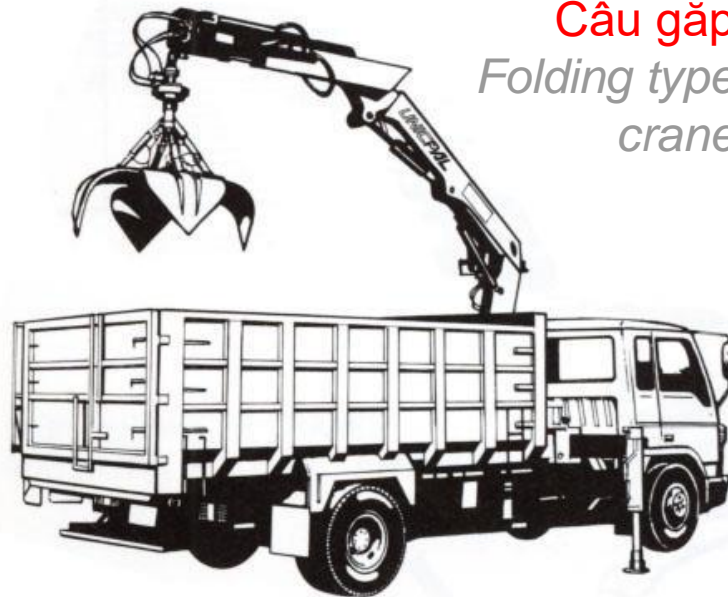
Các kiểu và loại cần cẩu

Cần tự hành bánh xích
cỡ lớn

Crawler crane

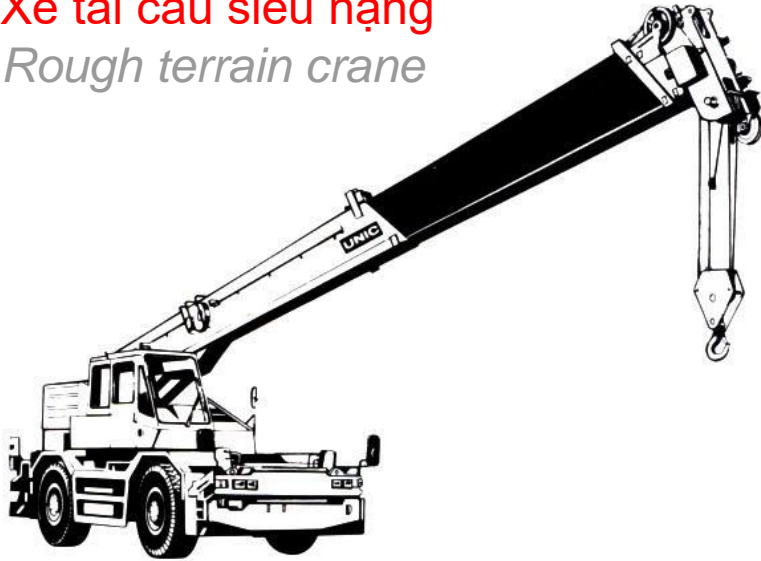


Cần gập
*Folding type
crane*

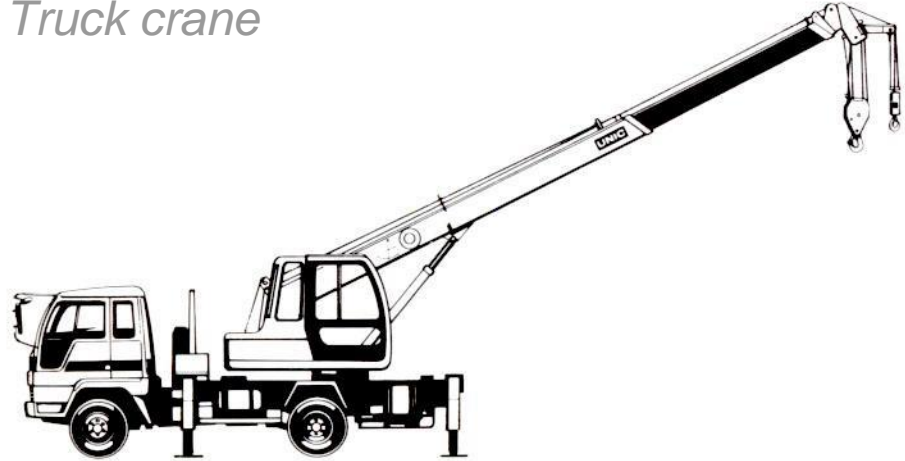


Các kiểu và loại cần cẩu

Xe tải cần siêu nặng
Rough terrain crane



Xe tải cần
Truck crane

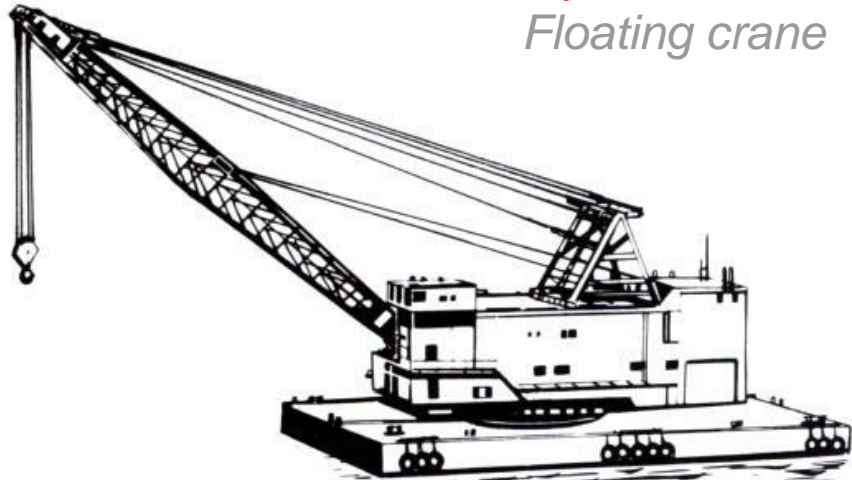


Các kiểu và loại cần cẩu

Cần tự hành
bánh xích cỡ nhỏ
Mini crawler crane



Cần lắp trên xà lan
Floating crane



Các kiểu và loại cần cẩu

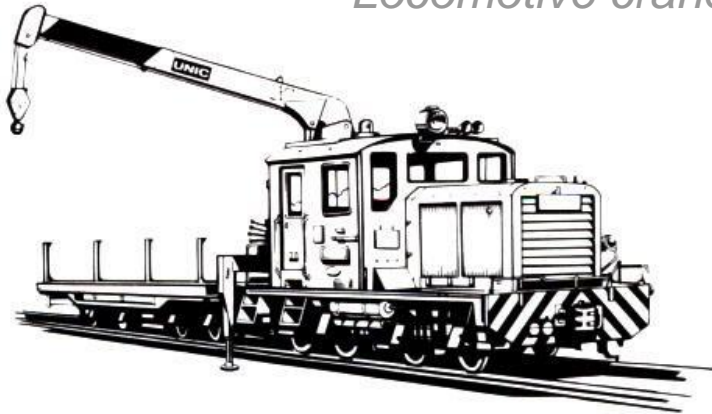
Xe tải cần hạng nặng
Wrecker truck crane



Các kiểu và loại cần cẩu

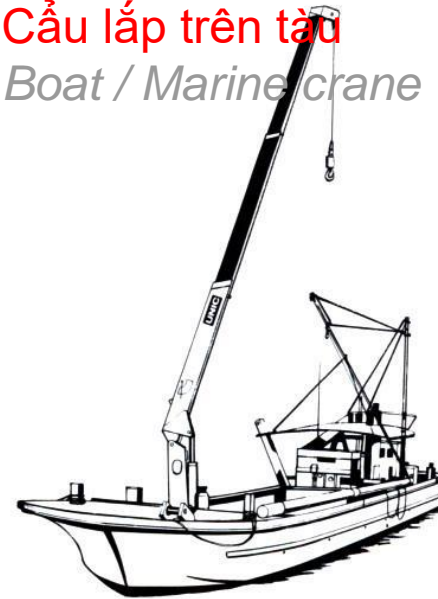
Cần lắp trên đầu máy xe lửa

Locomotive crane



Cần lắp trên tàu

Boat / Marine crane



Một số thuật ngữ

- **Cầu xếp (Folding crane):** là hình thức cầu xếp nằm về hướng với chân cầu hoặc cabin. Mặc dù cầu gấp khúc (knuckle boom crane) cũng xếp về 1 hướng với chân cầu hoặc cabin nhưng không được xếp vào dạng cầu xếp.
- **Cánh tay cầu (Boom):** nối liền đầu móc cầu và thân cầu bằng khớp nối và ti ben thủy lực. Tùy theo đặc điểm của nhà sản xuất mà có các hình lục giác, ngũ giác hoặc tứ giác



Một số thuật ngữ

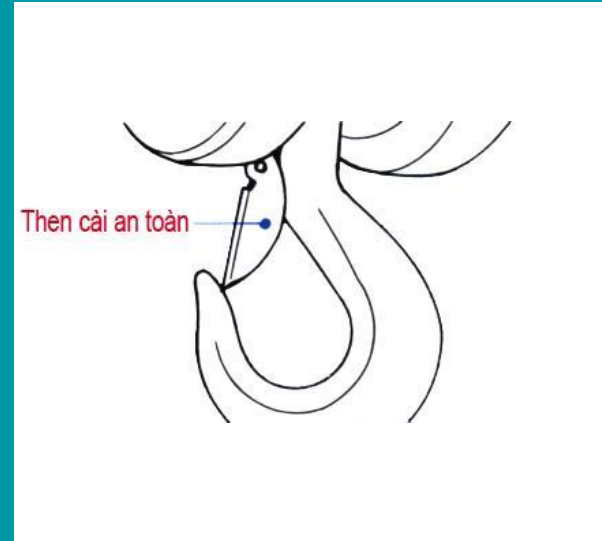
- ***Thân cầu (Column)***: là phần chính, chịu trách nhiệm đỡ cánh tay cầu, bao bọc các hệ thống ống dẫn và các bộ phận hoạt động phụ trợ của các ben thủy lực.



- ***Xi-lanh thủy lực***: là bộ phận dùng để nâng cần lên xuống hoặc thu vào / giãn ra của thước hoặc chân cầu.

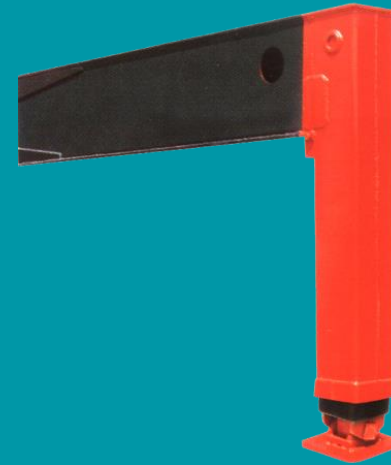
Một số thuật ngữ

- **Đầu móc (Hook)**: dùng để móc hàng, có 2 loại xoay được và không xoay được. Các loại đầu móc của UNIC thường có thêm then cài để bảo đảm an toàn.

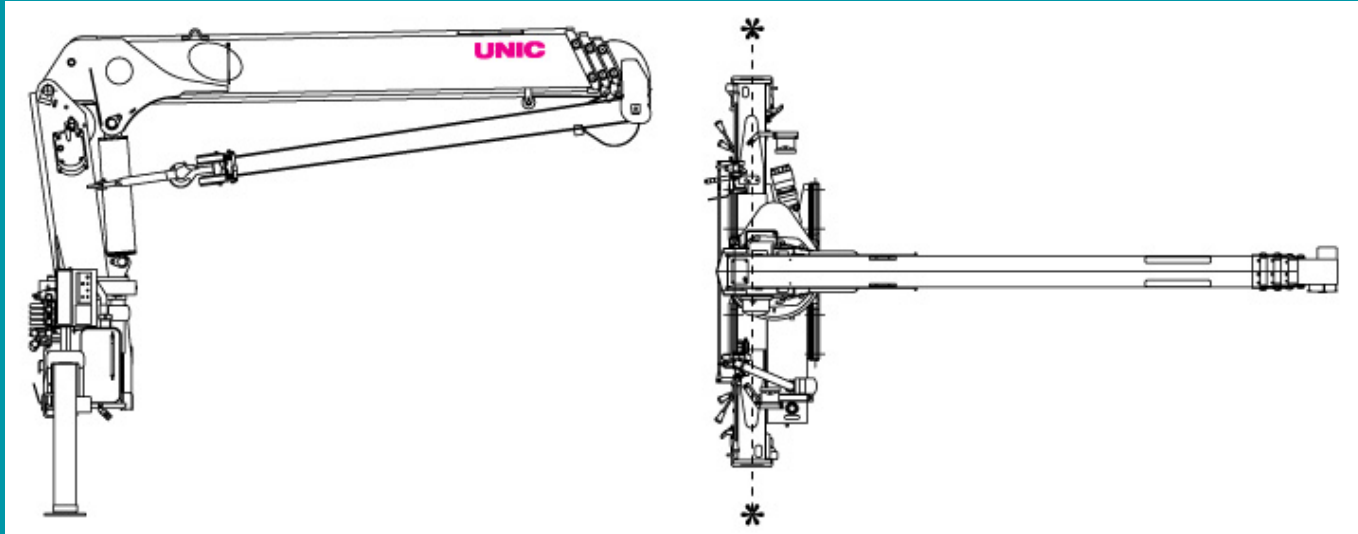


Một số thuật ngữ

- **Chân cầu (Outtrigger):** là bộ phận tiếp xúc duy nhất của cầu với mặt đất nhằm gia tăng độ chịu lực khi tải hàng hóa.

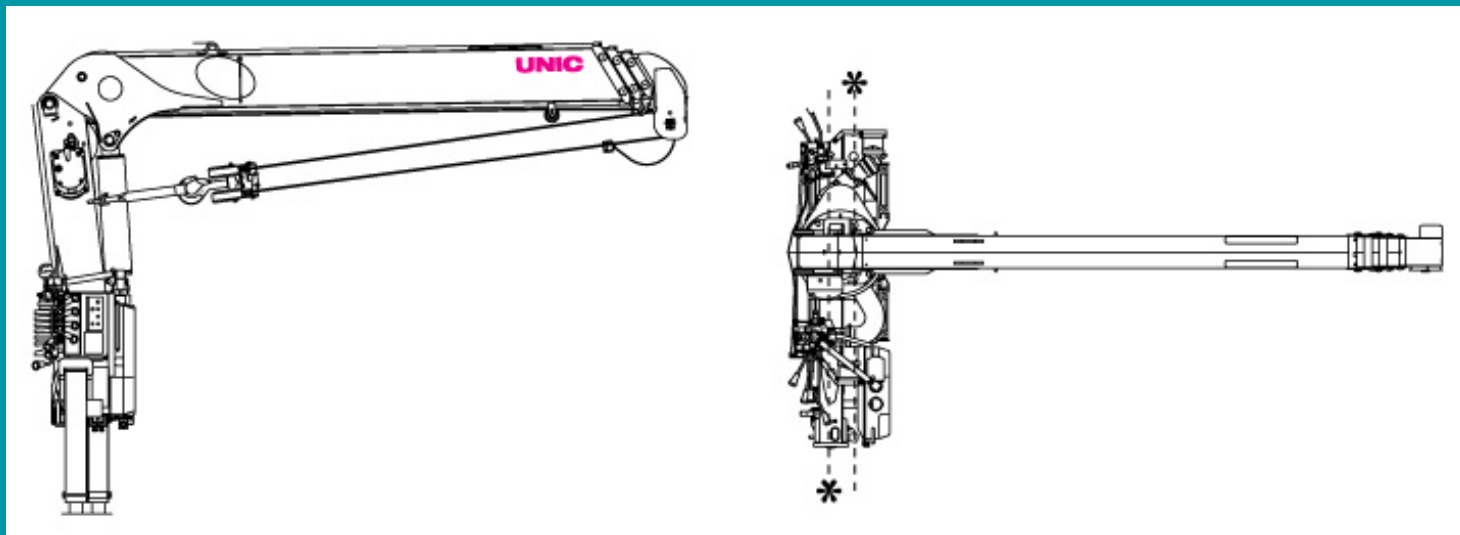


Một số thuật ngữ



Chân chống đơn

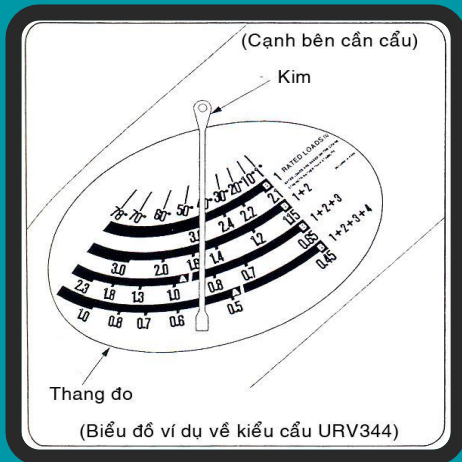
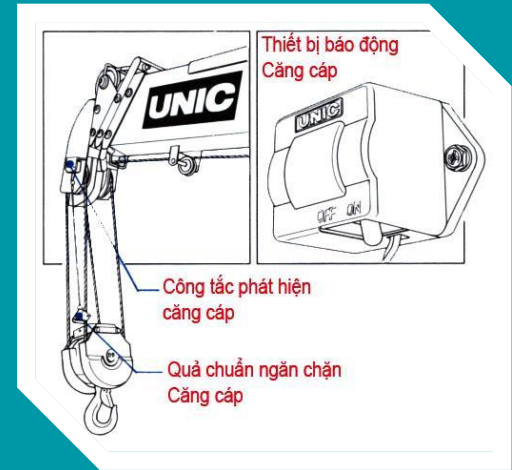
Một số thuật ngữ



Chân chống đôi

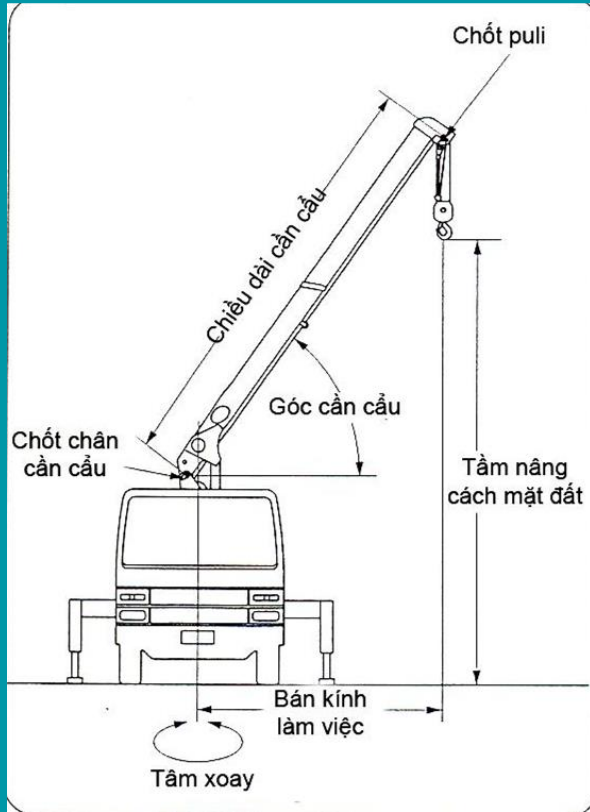
Một số thuật ngữ

- **Thiết bị chống căng cáp (Overwinding alarm):** thường được sử dụng để báo động cho người sử dụng về tình trạng quấn cáp, siết cáp dẫn đến căng cáp.



- **Thang chỉ độ (Load indicator):** Đi kèm với kim chỉ độ nhằm chỉ báo góc nâng cần và giới hạn tải an toàn tại góc nâng và đoạn cần tương đương

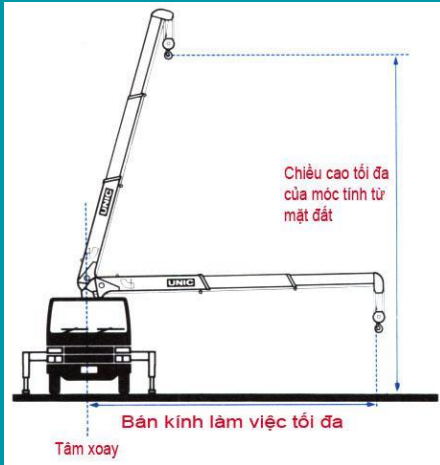
Một số thuật ngữ



Tải trọng định mức (Rated load): Là sức nâng của cầu tại bán kính làm việc và chiều dài thước tương ứng. Tải định mức được tính trên cơ sở lý thuyết, không áp dụng khi cầu bị cong hoặc dầu thủy lực quá nóng. Bảng tải định mức được thể hiện trực tiếp trên cầu, gần khu vực cần điều khiển.

Một số thuật ngữ

- **Tâm xoay (Slewing center):** Là bộ phận giao nhau giữa trụ và bệ cầu, còn được giới tải gọi là *mổ cầu*, có nhiệm vụ xoay trụ cầu theo đúng hướng hoạt động, tùy theo loại cầu mà tâm xoay có thể xoay 360° liên tục hoặc một giới hạn xoay bất kỳ.



- **Bán kính làm việc (Working radius):** Là khoảng cách từ tâm chiếu vuông góc của trụ (tâm xoay) đến tâm chiếu vuông góc của đầu bô trên mặt đất.



Một số thuật ngữ

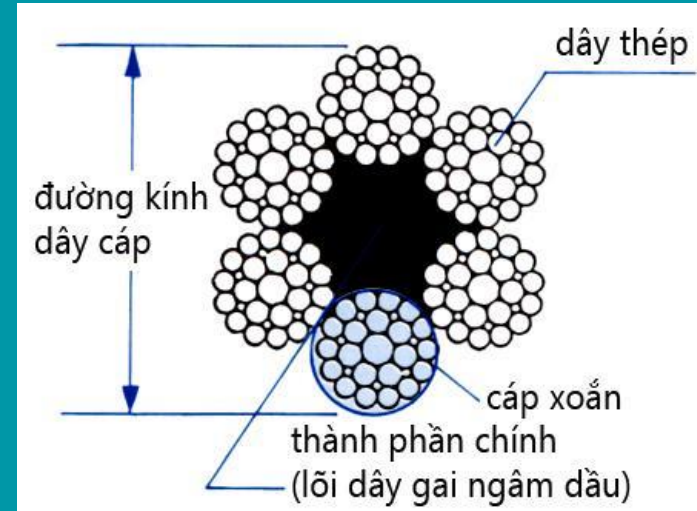
- **Bộ trích công suất (P.T.O.):** còn gọi là **Bộ trích lực**, hay **con cóc** (do hình dạng), có nhiệm vụ chuyển công suất của động cơ để kích hoạt các bộ phận không thể tự chuyển động, cụ thể là bơm thủy lực. Bộ trích công suất không được bán kèm với cầu



- **Bơm thủy lực (Hydraulic pump):** Là một thiết bị sử dụng động năng tạo thành áp lực đưa dầu thủy lực đến toàn bộ các bộ phận cần thiết trong hệ thống khi sử dụng.

Một số thuật ngữ

- Cáp cầu (Cable):** Cáp cầu UNIC [6 x Fi(29) B Type Dia 8mm x50.5m] bao gồm 6 sợi dây thép bọc đồng có lõi dây gai ngậm dầu. Mỗi sợi được bện bằng 29 bó có đường kính 8mm và chiều dài 50.5m. UNIC cung cấp 02 loại cáp cầu A và B tùy theo đặc tính kỹ thuật của từng loại cầu tương ứng.





Đồng hành và chia sẻ

Một số thuật ngữ

- **Khả năng tải (Crane capacity):**
Thông số [3,030kg at 2.7m] có thể hiểu là một kiện hàng có tổng tải trọng (phủ bì) là 3,030kg có thể được nâng lên với điều kiện hoạt động bình thường của cầu trong phạm vi 2,7m tính từ tâm xoay.
- **Chiều cao tính từ mặt đất (Hook height above ground level):**
Là khoảng cách từ mặt đất đến chiều cao của đầu móc theo phương thẳng đứng.
- **Chiều dài cần (Boom length):**
Là kích thước tối đa của cần khi đã vươn ra tất cả các đoạn.



Đồng hành và chia sẻ

Một số thuật ngữ

- **Số đoạn (Boom section)**
- **Góc nâng cần (Boom raising angle):** Cần có thể được nâng lên từ 1° đến 78° so với trục ngang.
- **Góc xoay (Slewing Range (Angel)):** Về mặt tốc độ, góc xoay 360° có nghĩa là cầu có thể xoay không giới hạn. Nếu có giới hạn, sẽ được chỉ định cụ thể, ví dụ như 200° . Nếu cầu được đặt bên trong thùng xe tải, cầu không thể xoay về phía trước, thường các loại cầu xếp có góc xoay giới hạn, chỉ có thể xoay trong phạm vi ở phía sau cabin và hai bên hông. Thông số **[2.5 RPM]** là khoảng thời gian xoay trung bình của cầu trong trường hợp không tải.
- **Đồng hồ báo tải (Load Meter):** Dùng để chỉ báo trọng lượng của hàng hóa và ngăn ngừa quá tải.

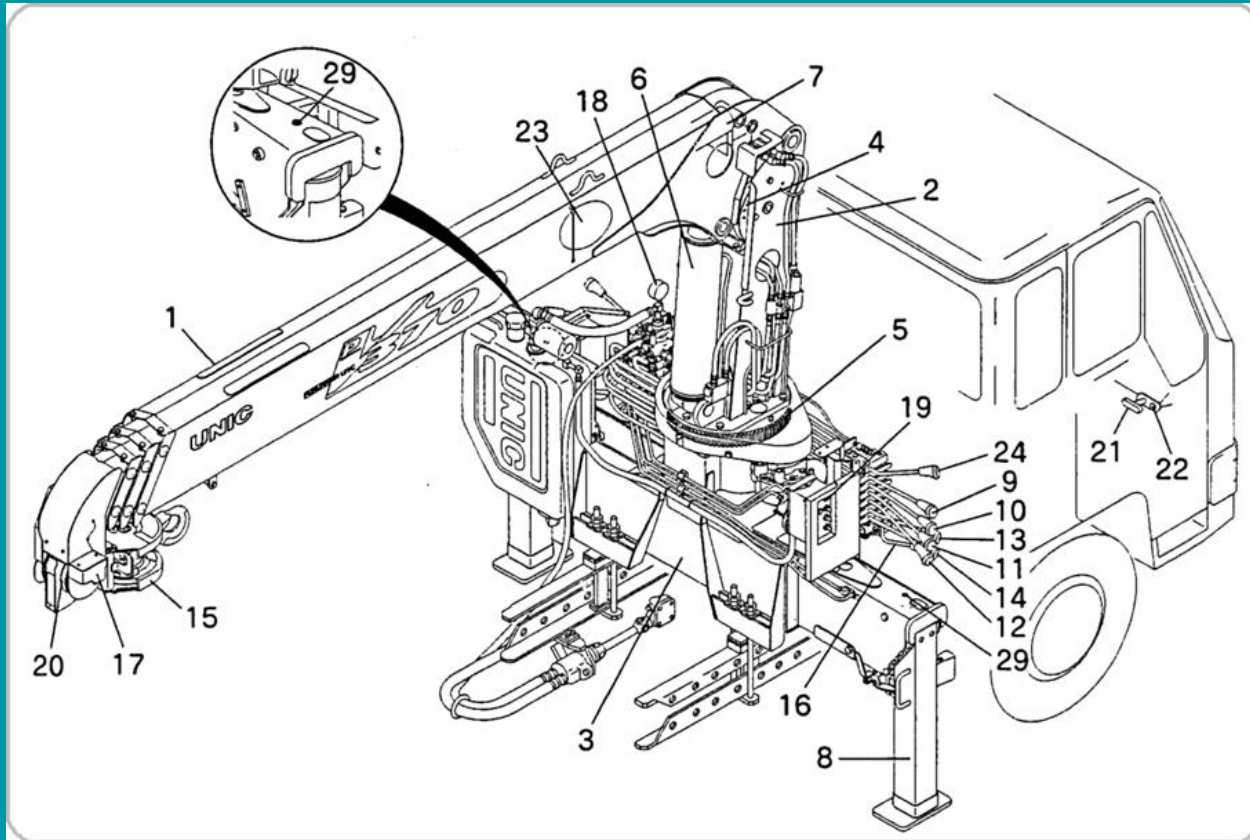


Đồng hành và chia sẻ

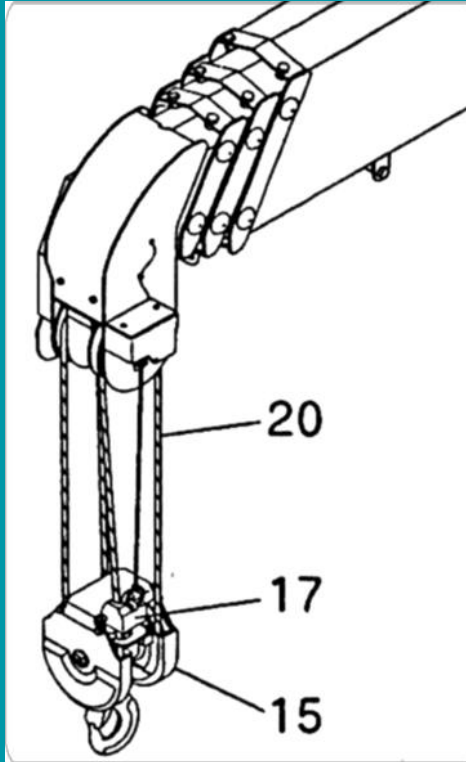
VẬN HÀNH CƠ BẢN

Sau khi hoàn thành chương này, các bạn học viên có thể nắm bắt được về hệ thống điều khiển, cũng như cách vận hành cầu UNIC để có thể tư vấn một cách tốt nhất cho khách hàng...

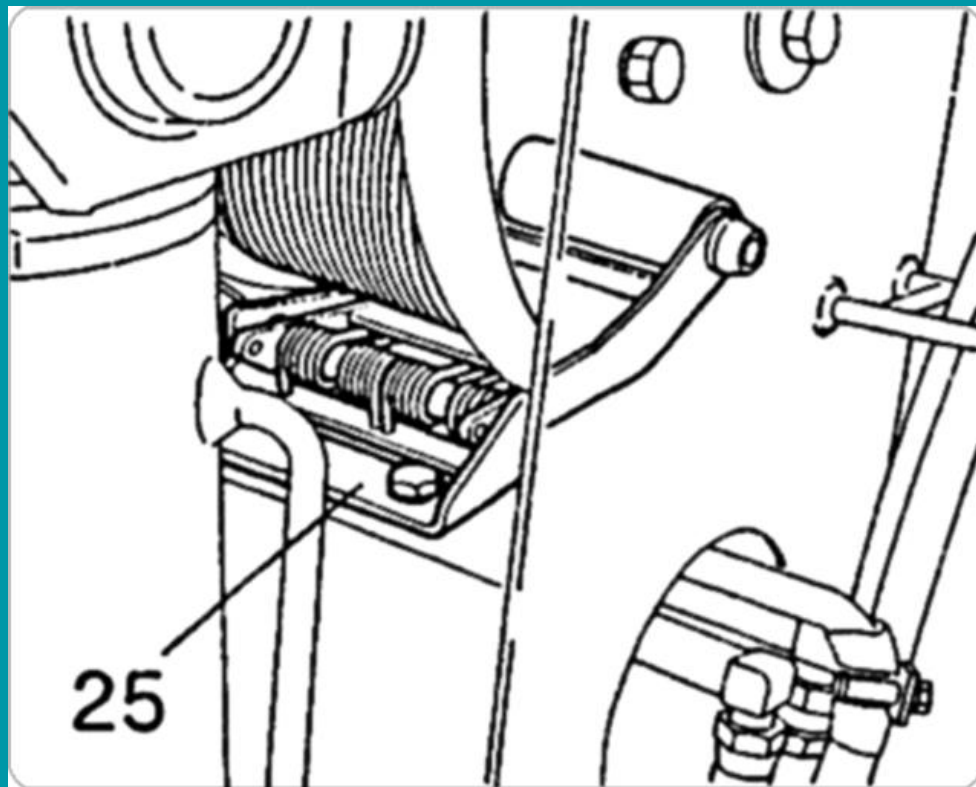
Mô hình tổng quan cầu UNIC



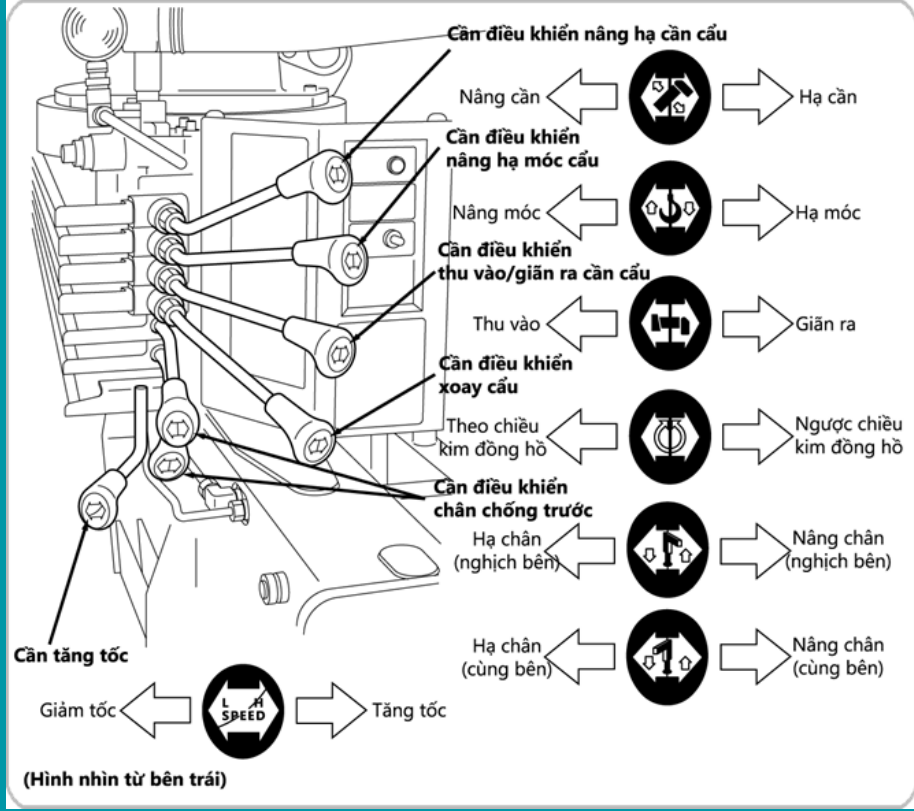
Mô hình cầu khu vực đầu cần và móc cầu



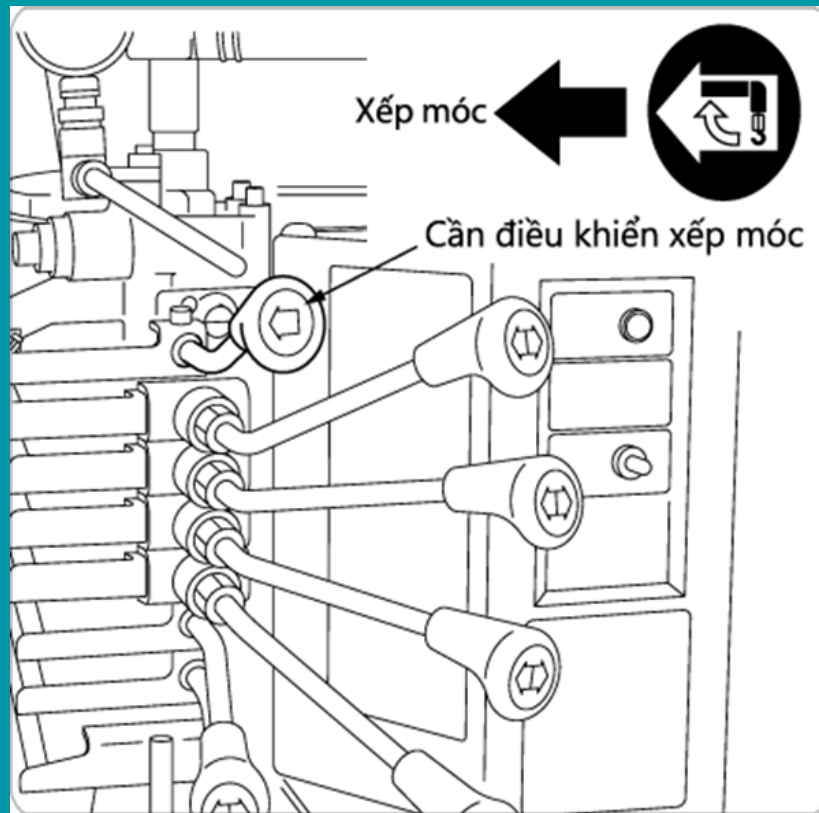
Mô hình cầu khu vực tời và mô tơ tời



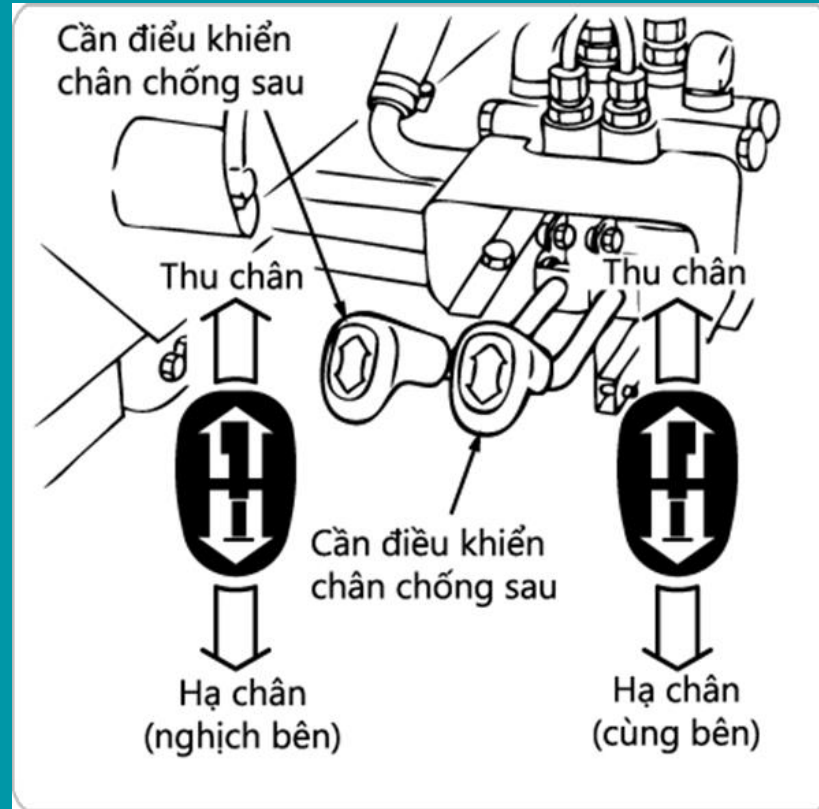
Hệ thống cần điều khiển



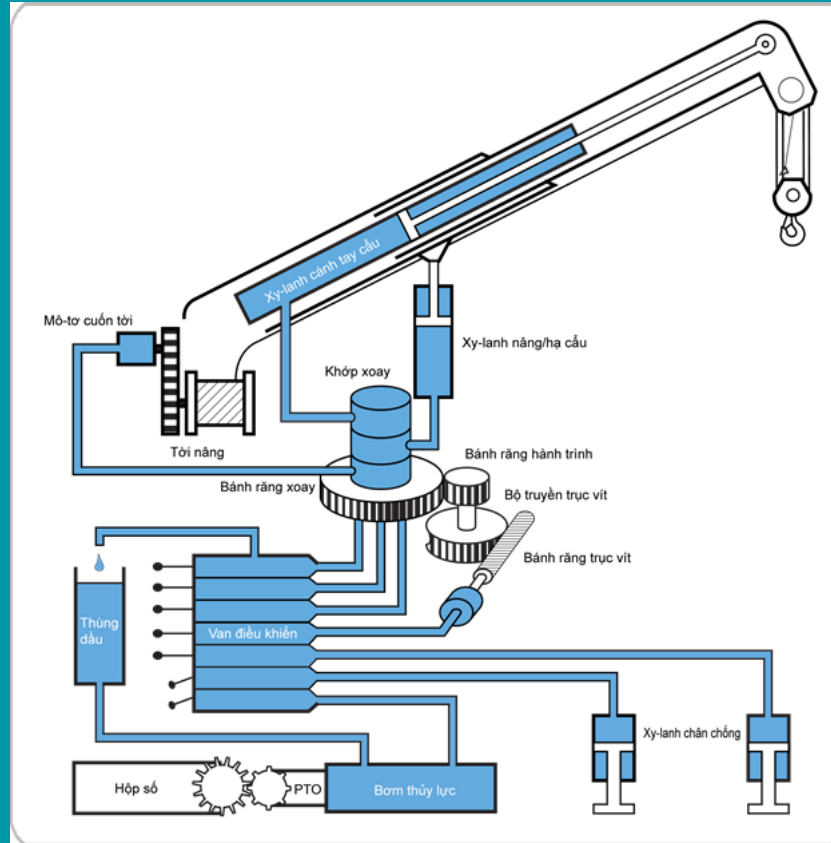
Hệ thống cần điều khiển



Hệ thống cần điều khiển



Nguyên lý hoạt động và vận hành



Quy trình bảo dưỡng cầu định kỳ



Đồng hành và chia sẻ

❖ Những hạng mục yêu cầu kiểm tra và thay thế định kỳ:

1. Dây cáp (wire cable)

- 10% trên tổng chiều dài dây cáp bị tưa.
- Dây cáp bị gãy
- Đường kính cáp giảm quá 7% so với đường kính bình thường.
- Bị vặn hoặc mòn.

2. Lọc dầu lắp trên đường ống (line filter)



Đồng hành và chia sẻ

Quy trình bảo dưỡng cầu định kỳ

3. Gioăng phốt xy lanh (cylinder packing seal)
 4. Tấm trượt cần (boom slide plate)
 5. Bộ thắng tời (hoist winch brake shoes)
- ❖ Bảo dưỡng và thay dầu nhớt định kỳ
1. Thay thế dầu thủy lực
 2. Thay dầu bánh răng



Đồng hành và chia sẻ

CÁC LOẠI CẦU UNIC

Sau khi hoàn thành chương này, các bạn học viên có thể nắm được tổng quát về các loại cầu nào lắp trên xe nào, cũng như tổng quan về các dòng cầu lắp trên xe tải do SAMCO cung cấp...



Đồng hành và chia sẻ

Cấu trúc mã hiệu cầu UNIC



UR	Cầu cáp UNIC (có tời kéo) kiểu ống lồng dùng cho xe tải	Số đoạn ống lồng (cần)	P	Chuyển động móc song song	Hệ thống gập cần tự động
V	Kiểu tiêu chuẩn	2	2 đoạn cần		K UNI-Hook
U	Van điều khiển mới	3	3 đoạn cần		KK Super UNI-Hook
W	Có hệ thống chống quá tải	4	4 đoạn cần		
A	Van điều khiển cũ (trước V)	5	5 đoạn cần		
UB	Lắp trên tàu	6	6 đoạn cần		Điều khiển từ xa
UL	Chân chống cao (không cầu)	7	7 đoạn cần		R Điều khiển có dây
UC	Lắp trên xe chở xe				RS Điều khiển không dây
					RD Điều khiển không dây có giới hạn sức nâng (kiểu báo động)
					RQ Điều khiển không dây có giới hạn sức nâng (kiểu tự động dừng)

Tải trọng nâng của cầu



Đồng hành và chia sẻ

Cấu trúc mã hiệu cầu UNIC

Tải trọng nâng của cầu:

Cầu dành cho xe tải nhẹ và gắn trong thùng

- ✓ ~~10~~ : nâng 1,0 tấn
- ✓ ~~22~~ : nâng 2,0 tấn
- ✓ ~~24~~ : nâng 2,2 tấn (cầu xếp)

Cầu dành cho xe tải nhẹ

- ✓ 23 : nâng 2,3 tấn
- ✓ ~~26~~ : nâng 2,6 tấn
- ✓ 29 : nâng 3,0 tấn

Cầu dành cho xe tải trung

- ✓ 34 : nâng 3,0 tấn
- ✓ 37 : nâng 3,0 tấn

Cầu dành cho xe tải nặng

- ✓ 50 : nâng 3,0 tấn
- ✓ 54 : nâng 4,0 tấn
- ✓ 55 : nâng 5,0 tấn
- ✓ ~~60~~ : nâng 6,0 tấn
- ✓ 63 : nâng 6,3 tấn
- ✓ 80 : nâng 8,2 tấn
- ✓ 120 : nâng 7,5 tấn
- ✓ 150 : nâng 13,6 tấn



Đồng hành và chia sẻ

Cầu UNIC dành cho xe tải nhẹ (LDT)



Dòng sản phẩm UR-V230K

Tải trọng nâng tối đa: **2.330 kg tại 1,70 m**
Chiều cao móc tối đa: 9,5 m (4 đoạn)
Bán kính làm việc tối đa: 8,43 m (4 đoạn)
Chiều dài cần tối đa: 8,60 m (4 đoạn)
Số đoạn cần: 2 - 4 đoạn



Dòng sản phẩm UR-V290K

Tải trọng nâng tối đa: **3.030 kg tại 1,50 m**
Chiều cao móc tối đa: 13,6 m (6 đoạn)
Bán kính làm việc tối đa: 12,63 m (6 đoạn)
Chiều dài cần tối đa: 12,80 m (6 đoạn)
Số đoạn cần: 3 - 6 đoạn



Đồng hành và chia sẻ

Cầu UNIC dành cho xe tải trung (MHDT)



V340

Dòng sản phẩm UR-V340K

Tải trọng nâng tối đa: **3.030 kg tại 2,40 m**

Chiều cao móc tối đa: 15,9 m (6 đoạn)

Bán kính làm việc tối đa: 14,42 m (6 đoạn)

Chiều dài cần tối đa: 14,61 m (6 đoạn)

Số đoạn cần: 2 - 6 đoạn



V370

Dòng sản phẩm UR-V370K

Tải trọng nâng tối đa: **3.030 kg tại 2,40 m**

Chiều cao móc tối đa: 15,9 m (6 đoạn)

Bán kính làm việc tối đa: 14,42 m (6 đoạn)

Chiều dài cần tối đa: 14,61 m (6 đoạn)

Số đoạn cần: 3 - 6 đoạn



Đồng hành và chia sẻ

Cầu UNIC dành cho xe tải nặng (tải trọng < 10 tấn)



V500

Dòng sản phẩm UR-V500K

Tải trọng nâng: **3.030kg tại 4,1m**

Chiều cao móc: 17,3m (6 đoạn)

Bán kính làm việc: 15,47m (6 đoạn)

Chiều dài cần: 15,71m (6 đoạn)

Số đoạn cần: 3 - 6 đoạn



V540

Dòng sản phẩm UR-V540K

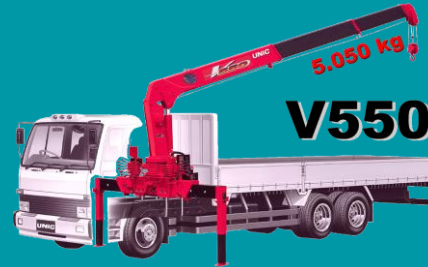
Tải trọng nâng: **4.050kg tại 2,9m**

Chiều cao móc: 19,5m (7 đoạn)

Bán kính làm việc: 17,78m (7 đoạn)

Chiều dài cần: 18,42m (7 đoạn)

Số đoạn cần: 3 - 7 đoạn



V550

Dòng sản phẩm UR-V550K

Tải trọng nâng: **5.050kg tại 2,4m**

Chiều cao móc: 15,1m (5 đoạn)

Bán kính làm việc: 13,14m (5 đoạn)

Chiều dài cần: 13,38m (5 đoạn)

Số đoạn cần: 3 - 5 đoạn



V630

Dòng sản phẩm UR-V630K

Tải trọng nâng: **6.350kg tại 2,0m**

Chiều cao móc: 14,9m (5 đoạn)

Bán kính làm việc: 13,14m (5 đoạn)

Chiều dài cần: 13,38m (5 đoạn)

Số đoạn cần: 3 - 5 đoạn



Đồng hành và chia sẻ

Cầu UNIC dành cho xe tải nặng (tải trọng > 10 tấn)



V800

Dòng sản phẩm UR-V800K

Tải trọng nâng: **8.070kg tại 2,5m**
Chiều cao móc: 17,50m (5 đoạn)
Bán kính làm việc: 15,60m (5 đoạn)
Chiều dài cần: 15,90m (5 đoạn)
Số đoạn cần: 3 - 5 đoạn



A1200E

Dòng sản phẩm UR-A1200E

Tải trọng nâng: **7.500kg tại 2,7m**
Chiều cao móc: 21,00m (6 đoạn)
Bán kính làm việc: 18,60m (6 đoạn)
Chiều dài cần: 19,2m (6 đoạn)
Số đoạn cần: 4 & 6 đoạn



UR-1504

UR-1504

Tải trọng nâng: **13.620kg tại 1,22m**
Chiều cao móc: 27,80m (4 đoạn)
Bán kính làm việc: 24,50m (4 đoạn)
Chiều dài cần: 13,38m (5 đoạn)
Số đoạn cần: 4 đoạn



Đồng hành và chia sẻ

Sau khi hoàn thành phần này, các bạn học viên có thể nắm được trình tự giao dịch với khách hàng có nhu cầu mua xe tải cầu hoặc cần cầu một cách hệ thống. Các bạn có thể đột phá phát triển hoặc tuân thủ theo đúng trình tự này để có hiệu quả tốt nhất, có thể tư vấn đúng loại sản phẩm mà khách hàng có nhu cầu...

04 BƯỚC GIAO DỊCH KHÁCH HÀNG



Đồng hành và chia sẻ

04 BƯỚC

GIAO DỊCH

KHÁCH

HÀNG

XÁC ĐỊNH THÔNG TIN

XÁC ĐỊNH NHU CẦU

TẬP HỢP THÔNG TIN & XÁC
ĐỊNH KHẢ NĂNG ĐÁP ỨNG

BÁO GIÁ



Đồng hành và chia sẻ

Xác định thông tin

Tương tự trong các tài liệu về huấn luyện kỹ năng làm việc với khách hàng; việc ghi nhận thông tin về cách thức và nội dung liên lạc, loại khách hàng là bắt buộc. Phương thức giao tiếp với khách hàng là nhã nhặn và lịch sự là yêu cầu không thể thiếu.



Đồng hành và chia sẻ

Xác định nhu cầu

- **Xác định loại giao dịch:** Có 3 hình thức giao dịch chủ yếu:
 - Chỉ mua cầu;
 - Đóng thùng và lắp cầu;
 - Mua xe thùng tải lắp cầu.

Trong tất cả các trường hợp, PTO đều phải do khách hàng cung cấp, nếu khách có yêu cầu cung cấp PTO thì tùy vào loại xe mà xác định chủng loại PTO cho khách hàng.

Xác định tải trọng nâng: Việc xác định tải trọng nâng của cầu là công đoạn quan trọng nhất trong bước này. Có thể hỏi trực tiếp khách hàng và / hoặc hỏi về chủng loại hàng cần nâng cũng như trọng lượng tối đa của mặt hàng cần nâng. Thường thì ngay từ Bước I đã xác định rõ nhu cầu này.



Đồng hành và chia sẻ

Xác định nhu cầu

Xác định tầm vươn: Có thể hỏi trực tiếp với khách hàng về tầm vươn mà họ cần, nhưng cũng có thể hỏi về phạm vi sử dụng nếu khách hàng không hiểu được cái gọi là bán kính làm việc và tầm vươn của cầu. Thông thường ta sẽ hỏi về vị trí cần nâng so với vị trí của xe tải.

Ví dụ như: *Trong kho hàng của anh (chị) thường đưa cầu ra bao nhiêu mét (thước) thì có thể nâng hàng?*

Biến thể: Đối với các khách hàng có kinh nghiệm thì họ thường đưa ra yêu cầu trực tiếp như cần nâng bao nhiêu tấn (hoặc kg) tại bao nhiêu mét.



Đồng hành và chia sẻ

Xác định nhu cầu

Xác định chiều cao nâng: Trường hợp này chỉ thường xảy ra đối với các khách hàng có nhu cầu cần hoạt động trong lĩnh vực điện, viễn thông, môi trường... Chỉ áp dụng truy vấn nhu cầu này nếu đã tiếp nhận được thông tin từ Bước 1 về loại hình doanh nghiệp hoặc mục đích sử dụng có liên quan. Đối với yêu cầu này chỉ có một cách giao tiếp đó là hỏi trực tiếp. Ngoài ra, nếu biết được khách hàng có nhu cầu nâng người làm việc trên cao thì có thể đưa ra các đề nghị về chân chống phụ phía sau và rỗ nâng người làm việc trên cao do SAMCO sản xuất.



Đồng hành và chia sẻ

Xác định nhu cầu

Xác định chủng loại xe theo yêu cầu: Do mỗi model xe có thể lắp một số model cầu nhất định, nếu ta lắp sai chủng loại thì có thể gây ảnh hưởng tới bề ngoài của sản phẩm (mất cân đối, xấu...) hoặc ảnh hưởng tới tính năng sử dụng của thiết bị chuyên dùng (chân cầu sẽ không chạm đất nếu lắp cầu nhỏ trên chassis cao...), việc xác định chủng loại xe cũng là một việc hết sức cần thiết. Và việc xác định chủng loại xe cũng được thực hiện trực tiếp.



Đồng hành và chia sẻ

Tập hợp thông tin & xác định khả năng đáp ứng

1. Căn cứ vào thông tin Bước 2 đã thu thập được, tiến hành xác định chủng loại cầu theo nhu cầu của khách hàng căn cứ vào catalogue cầu được cung cấp miễn phí tại Phòng Kinh doanh và các đại lý.
2. Nếu thông tin tiếp nhận từ Bước 2 theo biến thể thì xác định chủng loại cầu theo các Bảng Tải Định Mức được cung cấp trong Phụ lục D của ấn phẩm này.
3. Trong trường hợp không xác định được chủng loại cầu theo đúng nhu cầu khách hàng, hãy ghi nhớ thông tin của 1 model cầu cận trên và 1 model cầu cận dưới gần nhất với nhu cầu khách hàng.



Đồng hành và chia sẻ

Tập hợp thông tin & xác định khả năng đáp ứng

4. Trên cơ sở model cầu đã xác định, xác định các loại xe tương ứng căn cứ vào Bảng Phân Bỏ Tải và Cầu được SAMCO xác nhận.
5. Trên cơ sở các loại xe này so sánh với nhu cầu về xe của khách hàng và đưa ra quyết định hợp lý
6. Tiến hành thông báo với khách hàng về khả năng đáp ứng và đưa ra thời gian báo giá nhanh nhất có thể. Nếu nhu cầu của khách hàng không phù hợp với khả năng cung cấp về mặt kỹ thuật, hãy thông báo đề xuất của bạn cùng với các tiêu chuẩn kỹ thuật tương ứng. Nếu khách hàng đồng ý thì các bạn có thể thực hiện tiếp Bước 4. Thông thường, đối với trường hợp này, khách hàng thường yêu cầu báo giá model cận trên gần nhất để họ xem xét và so sánh.



Đồng hành và chia sẻ

Báo giá

1. **Báo giá cầu**: Căn cứ vào bảng giá được SAMCO ban hành trên toàn quốc dành cho đại lý. Bảng giá này đã bao gồm thuế VAT. Không bao gồm phí giao nhận, vận chuyển, phí hỗ trợ trực tiếp tại hiện trường, PTO...

2. **Báo giá đóng thùng và lắp cầu**: Khi báo giá đóng thùng và lắp cầu cần phải kiểm tra đầy đủ 5 yếu tố sau:

Giá cầu

Chi phí đóng thùng và lắp cầu

Giá PTO (nếu có)

Giá chân chống phụ & rỗ nâng người làm việc trên cao (nếu có)

Chi phí hồ sơ cải tạo (nếu đơn vị đóng thùng chưa có giấy cho loại xe đó.



Đồng hành và chia sẻ

Báo giá

3. Báo giá xe thùng tải lắp cầu: Nói chung báo giá xe thùng tải lắp cầu cũng tương tự như báo giá đóng thùng tải lắp cầu, chỉ khác 1 điểm là chúng ta phải cung cấp PTO, bao gồm:

Giá xe

Giá cầu

Chi phí đóng thùng và lắp cầu

Giá PTO

Giá chân chống phụ & rỗ nâng người làm việc trên cao (nếu có)

Chi phí hồ sơ cải tạo (nếu đơn vị đóng thùng chưa có giấy cho loại xe đó)



Đồng hành và chia sẻ

CHÍNH SÁCH KINH DOANH

1. Đặt hàng

-Đầu mỗi quý, Đại lý có trách nhiệm cung cấp cho SAMCO kế hoạch đặt hàng cho từng loại sản phẩm.

2. Thanh toán

a. Phương thức thanh toán

- Thanh toán chuyển khoản bằng tiền đồng Việt Nam.

b. Cách thức thanh toán

Đối với thiết bị



Đồng hành và chia sẻ

CHÍNH SÁCH KINH DOANH

Hàng có sẵn

-Đặt cọc 30 % giá trị hợp đồng trong vòng 05 ngày kể từ ngày ký hợp đồng.

-Thanh toán 70% giá trị hợp đồng trước khi nhận hàng, hóa đơn và chứng từ.

Đặt hàng

• ***Đối với đơn hàng lẻ***

-Đặt cọc 20 % giá trị hợp đồng trong vòng 05 ngày kể từ ngày ký hợp đồng.

-Thanh toán 60% giá trị hợp đồng trong vòng 05 ngày sau khi có thông báo hàng về.

CHÍNH SÁCH KINH DOANH



Đồng hành và chia sẻ

- Thanh toán 20% giá trị hợp đồng trước khi nhận hàng, hóa đơn và chứng từ.
- ***Đối với đơn hàng lô***
 - Đặt cọc 15 % giá trị hợp đồng trong vòng 05 ngày kể từ ngày ký hợp đồng.
 - Thanh toán 65% giá trị hợp đồng trong vòng 05 ngày sau khi có thông báo hàng về.
 - Thanh toán 20% giá trị hợp đồng trước khi nhận hàng, hóa đơn và chứng từ.



Đồng hành và chia sẻ

CHÍNH SÁCH KINH DOANH

3. Giao hàng

❖ *Thiết bị:*

- Tại kho của SP.SAMCO- số 36 Kinh Dương Vương, P.An Lạc A, Q. Bình Tân, TPHCM.

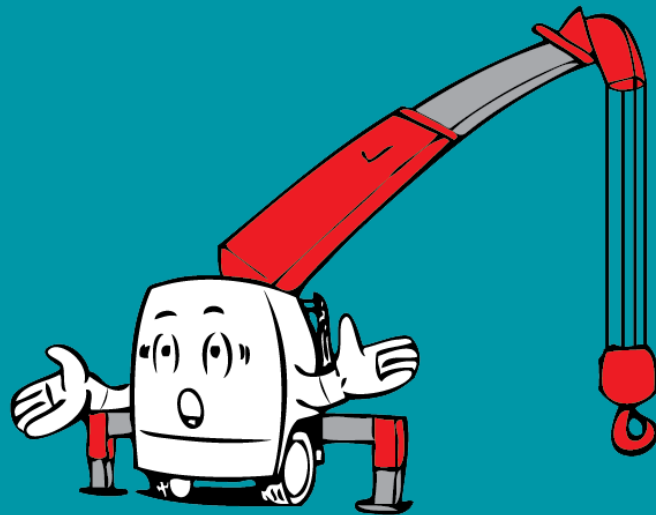
4. Giá bán

❖ *Điều kiện giá*

- Cầu ống lồng UNIC: giá cầu tiêu chuẩn + bơm thủy lực + quang.
- Các phụ tùng thiết bị còn lại Đại Lý tự tìm nguồn hàng hoặc liên lạc với SAMCO.



Đồng hành và chia sẻ



UNIC
VIETNAM

THẢO LUẬN NGẮN